

HSYCO/ALARMS MANAGER, INSTALLATION - HWG ENHEDER

2.2. HSYCO/ALARMS MANAGER – INSTALLATION – HWG ENHEDER

HWg enheder er sensor kontrolenheder beregnet til tilslutning af diverse sensorer i antal og type efter behov. HWg enheder tilsluttes virksomhedens netværk. HSYCO/Alarms Manager indsamler data med henblik på fremvisning og alarmering ved data overskridelser

INDHOLDSFORTEGNELSE

Indhold

Installation af HWg sensor kontrolenheder _____	2
Før HSYCO konfiguration _____	2
Klargøring af HWg Sensor kontrolenheder _____	2
HSYCO konfiguration _____	4
Opret HWg Sensor kontrolenheder _____	4
Alarms Manager konfiguration _____	5
Konfigurer digitale sensorer _____	5
Konfigurer analoge sensorer _____	6
Support _____	7

COPYRIGHT

©2017 Mobbis Mobile Solutions

Redigering af dette dokument er afsluttet 07.08.2017

OM DETTE DOKUMENT

Dette dokument giver systemadministratorer en vejledning i at konfigurere HWg sensor kontrolenheder i HSYCO Manager og i Alarms Manager

VAREMÆRKER

Alle varemærker der måtte være nævnt i dette materiale respekteres

VERSIONERING

Dette dokument er baseret på HSYCO grundsoftware version 3.6.x

Dette dokument er baseret på Alarms Manager Projekt version 2.5.x

Dette dokument har version 1.1 DK

Installation af HWg sensor kontrolenheder

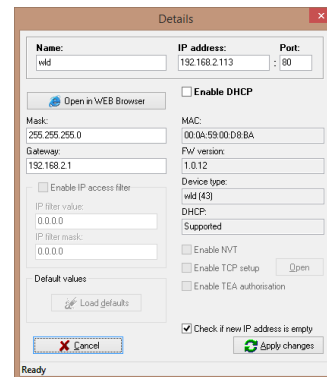
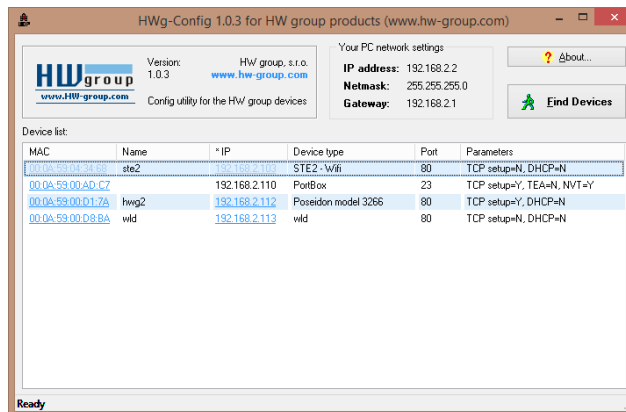
FØR HSYCO KONFIGURATION

Klargøring af HWg Sensor kontrolenheder

Hver HWg enhed skal have tildelt IP adresse, subnet og gateway, der passer til det anvendte netværk. De fleste HWg enheder understøtter DHCP, men vi anbefaler at enhederne tildeles faste IP adresser, da en ændret IP adresse i en enhed vil betyde, at Alarms Manager Server ikke længere kan indhente information fra enheden.

Konfiguration af HWg enhederne kan foretages efter at disse er fysisk installeret, tilsluttet netværket og placeret på den endelige lokation, eller én ad gangen i test miljø, inden den endelige placering og tilslutning. Husk dog at mærke HWg enhederne, så enhedernes IP adresser og navne kan angives korrekt i Alarms Manager Server.

1. Tilslut én eller flere HWg enhed(er) til netværket
2. Kør programmet HWg Config (tidligere UDP Config), der ligger på den CD der fulgte med HWg enheden. (HWg Config programmet kan også hentes på producentens hjemmeside: http://www.hw-group.com/software/udp_config/index_en.html)
3. Ved start af programmet påbegyndes en søgning i netværket, efter enheder af fabrikatet "HWg". Resultatet vises i en oversigtsliste
4. Vælg den ønskede HWg enhed fra listen ved at klikke på enhedens MAC adresse
5. Tildel HWg enheden en IP adresse, undernetmaske og standard gateway
6. Giv også enheden et navn. Selve navnet kan vælges frit, men 2 HWg enheder i netværket må ikke have samme navn. **NB: Navnet skal skrives med små bogstaver. Klik [Apply Changes]**
7. Åbn en browser og skriv den oprettede IP adresse, eller klik på HWg enhedens IP adresse i listen. Enhedens web forside vises. (På ældre HWg enheder, klikkes på linket [Flash Setup] for at konfigurere enheden. På nyere enheder vises konfigurationsbilledet med det samme



Base		
NAME	VALUE	DESCRIPTION
Device Name	<input type="text" value="hwg1"/>	0 to 32 characters
WWW Info Text:		

HSYCO KONFIGURATION

Opret HWg Sensor kontrolenheder

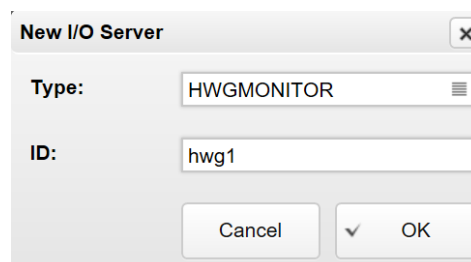
1. Log på HSYCO Manager (Se vejledningen: HSYCO/ALARMS MANAGER – INSTALLATION – MANAGER)
2. Vælg <Settings> <I/O server>

Der er flere typer enheder:

- Enheder i produktserierne **HWg-STE**, **HWg-STE2**, **HWg Poseidon**, **HWg Poseidon2**, samt vand detektorerne i serien **HWg-WLD**, betragtes som analoge overvågningsenheder og oprettes som **HWGMONITOR**
- Enheder i produktserierne **HWg Damocles**, **I/O Controller** inklusiv **I/O Controller2**, samt **IP Relay** er input/output enheder og oprettes som **HWGIO**

Opret nu den første HWg enhed.

1. Klik på menupunktet [I/O Servers] i Manager menuen. Skemaet med liste over allerede oprettede enheder fremkommer
2. Klik på [+] i sidens nederste venstre hjørne
3. Vælg den ønskede I/O Server type fra listen f.eks. [HWGMONITOR] eller [HWGIO]
4. I "ID:" feltet skrives navnet, f.eks. "hwg1" (med små bogstaver). Klik på knappen [OK]



The screenshot shows a dialog box titled "New I/O Server". It has a close button (X) in the top right corner. There are two main fields: "Type:" with a dropdown menu showing "HWGMONITOR" and a list icon, and "ID:" with a text input field containing "hwg1". At the bottom, there are two buttons: "Cancel" and "OK".

Navnet der skrives SKAL være identisk med navnet der blev tildelt under oprettelse af HWg enheden i selve enheden

ⓘ DER FREKOMMER NU EN ADVARSEL OM AT ENHEDEN MANGLER COMMUNIKATIONSPARAMETRE. DET VIL VED DENNE TYPE ENHED BETYDE AT ENHEDENS IP ADRESSE ENDNU IKKE ER ANGIVET

5. I feltet "IP Address:" skrives enhedens IP adresse der blev tildelt under punktet: "Før HSYCO konfiguration"
6. Klargøring af HWg Sensor kontrolenheder"

ⓘ FORTSÆT PÅ DENNE MÅDE, INDTIL ALLE ENHEDER ER OPRETTEDE

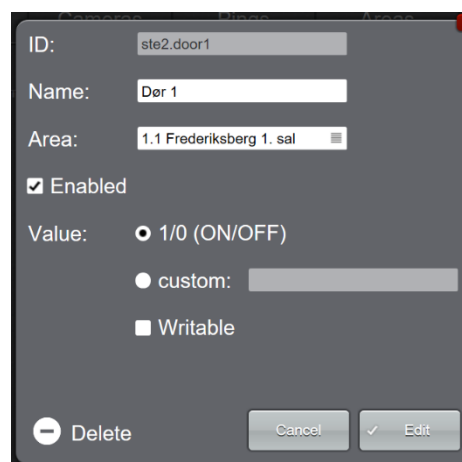
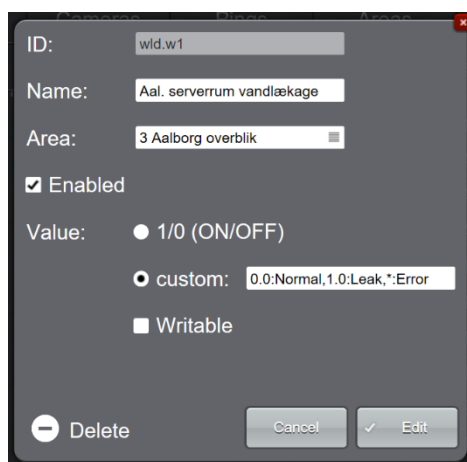
NB: DET ER IKKE NØDVENDIGT AT GEMME INDTASTEDE OPLYSNINGER FØR ALLE OPRETTelser/ÆNDringer ER FORETAGET

7. HSYCO Server genstarter automatisk når de indtastede oplysninger gemmes

ALARMS MANAGER KONFIGURATION

Konfigurer digitale sensorer

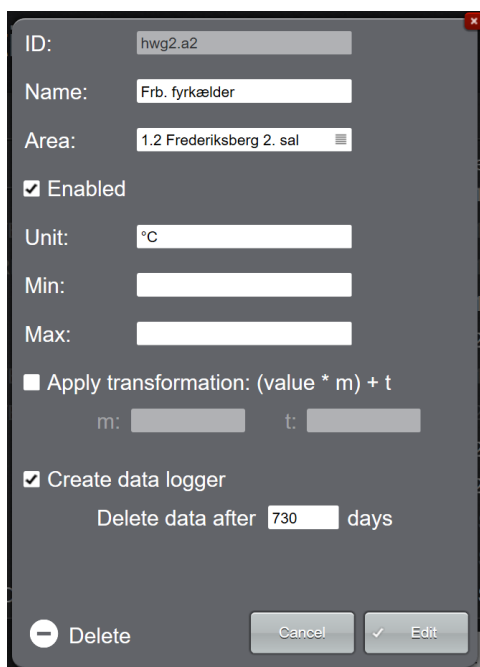
1. Log på Alarms Manager som administrator (Se vejledningen: ALARMS MANAGER – BETJENINGSVEJLEDNING - GENEREL)
2. Klik på værktøjssymbolet i nederste højre hjørne
3. Vælg fanebladet "I/O Devices". Oversigt over alle genkendte I/O kontakter vises.
4. Find navnet på den kontakt der ønskes konfigureret. Navnet har formatet "sensor-kontrolenhed-navn.kontakt navn", f.eks. "hwg3.i2" (sensorenhed hwg3 – digital input 1), "wld2.w1" (vandsensorenhed 2 – vandsensorkabel 1)
5. Klik på den ønskede kontakt og et konfigurationsbillede fremkommer



6. Giv enheden et ønsket navn
7. Hvis systemet benytter område niveau inddeling vælges område (Area), eller vælges standard området (Area1)
8. Ved almindelige digitale indgange eller relæudgange vælges blot "I/O (ON/OFF)". Vanlækage sensorer af typen WLD har lidt usædvanligt for ON/OFF enheder en tredje tilstand, nemlig fejl i kommunikationen med sensorkablet. Det giver systemet mulighed for at udnytte ved at udfylde feltet "custom:" 1.0 er normaltilstand (ingen vand), 1.0 er aktiv tilstand (vand) og * er alle andre tilstande f.eks. fejl. I linjen kan f.eks. skrives:
0.0:Normal,1.0:Vand,*:Fejl
9. Feltet "Writable" benyttes hvis en relæ udgang ønskes betjent fra Alarms Manager. Med flueben i "Writable" oprettes en tænd/sluk knap i sensorvisningen i Alarms Manager
10. Klik på <Edit> for at gemme ændringerne

Konfigurer analoge sensorer

1. Log på Alarms Manager som administrator (Se vejledningen: ALARMS MANAGER – BETJENINGSVEJLEDNING - GENEREL)
2. Klik på værktøjssymbolet i nederste højre hjørne
3. Vælg fanebladet "Sensors". Oversigt over alle genkendte analoge sensorer vises.
4. Klik på den sensor der ønskes konfigureret. Følgende konfigurationsbillede fremkommer:



5. Giv enheden et ønsket navn
6. Hvis systemet benytter område niveau inddeling vælges område (Area), eller vælges standard området (Area1)
7. Angiv ved flueben i feltet "Enabled" om sensoren skal være synlig i Alarms Manager sensor fremvisningen
8. Angiv sensorens måleenhed i feltet "Unit"
9. Felterne "Min:" og "Max:" angiver det interval hvor imellem sensoren skal være synlig i sensor fremvisningen. Undlad at udfylde felterne og alle sensoren vil altid være synlig uanset værdi
10. "Apply transformation" feltet benyttes hvis sensorens værdi skal konverteres før den vises i sensor fremvisningen. Dette benyttes f.eks. hvis en sensor der måler vandniveau, strømniveau, temperaturniveau osv. sender værdien i mA (f.eks. 4-20mA), eller i V (f.eks. 0-10V)
11. Feltet "Create data logger" fremstiller grafisk visning og logger data i sensor fremvisningen. Angiv herefter hvor længe data skal gemmes i loggen
12. Klik på <Edit> for at gemme indtastningen

Support

Ved den daglige betjening af Alarms Manager, kan systemet synes enkelt. Imidlertid er det ofte sådan med enkle ting, at en avanceret og kompleks opbygning dækker over den enkle fremtoning. Sådan er det med HSYCO/Alarms Manager.

HSYCO/Alarms Manager er udviklet til betjening af brugere uden dyb teknologividen. I IT miljøer, hvor vi ofte ser vores løsninger installeret, kunne vi uden tvivl have synliggjort mere af teknikken, men tænk på at Alarms Manager, netop fordi det kan benyttes til enhver form for overvågning og styring fysiske miljøer, ofte vil være benyttet i almindelige kontor- og lagermiljøer og derfor blive betjent af kontoruddannet og ikke teknisk uddannet personale.

Det er således ikke i den daglige brug af systemet, vi forventer den store support indsats. Det er mere ved installation og konfiguration af Alarms Manager at tvivlsspørgsmål typisk opstår.

TEAM MOBBIS LADER ALDRIG EN KUNDE I STIKKEN NÅR DET BRÆNDER PÅ

Producenten af HSYCO softwaren arbejder konstant på at forenkle - også den mere tekniske opsætningsprocedure. Og vi hos Team Mobbis, der har skabt idégrundlaget for Alarms Manager, har i samarbejde med HSYCO udviklerne ligeledes forsøgt at gøre betjeningen så enkel og intuitiv som vi har kunnet.

Men kort og godt. Har du mistet overblikket, eller kommet skævt ind på terminologien i Alarms Manager, kontakt da Team Mobbis.

**TEAM MOBBIS SUPPORT:
SUPPORT@MOBBIS.COM
3325 5858**



TEAMMOBBIS